

# STRUČNÝ UŽIVATELSKÝ NÁVOD

## PRÁDLO JE PO SUŠENÍ VLHKÉ



Horké prádlo se po sušení může zdát vlhčí, než ve skutečnosti je.

### • Použitý program nemusí být vhodný pro daný typ prádla.

Zkontrolujte štítky na prádle, vyberte vhodný program pro daný typ prádla a použijte časové programy.

### • Filtr na vlákna může být ucpaný.

Omyjte filtr vlažnou vodou.

### • Výměník tepla je možná ucpan.

Omyjte výměník tepla.

### • Sušička může být přetížená množstvím prádla.








Nepřetěžujte sušičku.

### • Je možné, že prádlo není dostatečně vyždímáno.

Na pračce zvolte vyšší rychlost ždímání.


### • Na čidle vlhkosti se mohl vytvořit vodní kámen.

Očistěte čidlo vlhkosti.

VHODNÉ PRO SUŠENÍ V SUŠIČCE	NENÍ VHODNÉ PRO SUŠENÍ V SUŠIČCE
 Vhodné pro sušení v sušičce	Není vhodné pro sušení v sušičce 
 Při vysokých teplotách	Pověsit mokré a nechat vysušit 
 Při středních teplotách	Pověsit a nechat vysušit 
 Při nízkých teplotách	Rozložit a nechat vysušit 

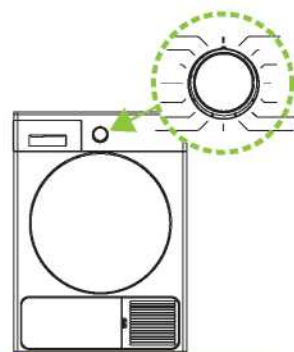
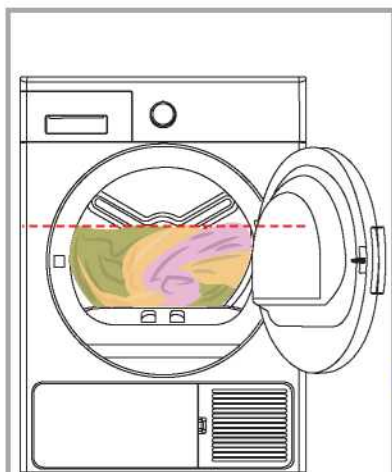
Postupujte podle pokynů na štítcích prádla, které chcete sušit. Pouze suché prádlo, které je označeno symbolem „Ize sušit v sušičce“.

## TABULKA PROGRAMŮ \*

Program	Prádlo
<b>Bavlna</b> Extra Suché do skříně Suché k žehlení	 Bavlněné ručníky, prostěradla, polštáře, župany atd.
Syntetika Suché do skříně Suché k žehlení	Syntetické prádlo, jako jsou košile, trička, halenky atd.
Časové programy	Chcete-li dosáhnout požadované úrovně sušení při nízké teplotě, můžete použít časové programy od 20 do 200 min. Bez ohledu na úroveň sušení se program zastaví v požadovaném čase.
<b>Speciální programy</b> Jenné Proti pomačkání Dětské Džiny Peřiny	<b>Jenné:</b> Košile, halenky a hedvábné oděvy. <b>Proti pomačkání:</b> Bavlna a syntetika. <b>Dětské:</b> Šetrné sušení dětského oblečení. <b>Džiny:</b> Džínové oblečení <b>Peřiny:</b> Tento program slouží k sušení peřin.
<b>Rychlé programy**</b> Expres 30 min. Košile 45 min.	<b>Expres 30 min.:</b> 1 kg syntetického prádla, které bylo v pračce práno vysokou rychlostí, bude suché za 30 minut. <b>Košile 45 min.:</b> 2 až 3 košile budou připraveny k žehlení za 45 minut.

(\*) Zkontrolujte tabulku programů a spotřeby (5.2) v návodu k použití (\*\*). Doba trvání rychlých programů je platná pouze pro oblečení, které je ždímano rychlostí 1200 ot. / min.

# STRUČNÝ UŽIVATELSKÝ NÁVOD

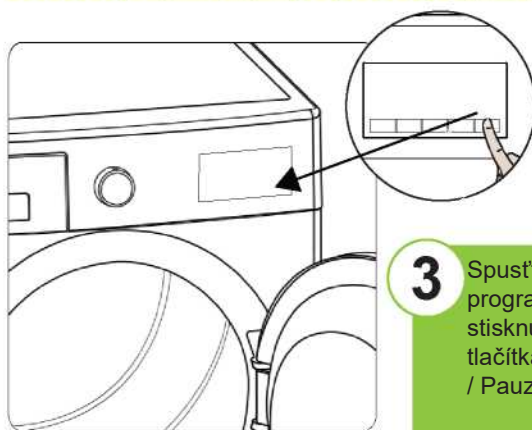


**1** Rozdělte oblečení podle typu, vložte jej do sušičky a zavřete dvířka.

**2** Otáčením knoflíku pro výběr programu vyberte vhodný program pro vaše prádlo.

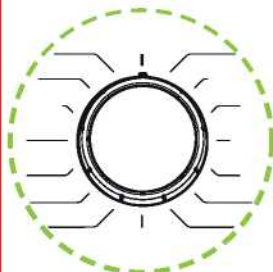


Nedoporučuje se plnit sušičku větším množstvím prádla, než je množství uvedené na obrázku. Při přetížení se sníží sušicí výkon sušičky a může dojít k poškození sušičky a prádla.



**3** Spustíte program stisknutím tlačítka Start / Pauza.

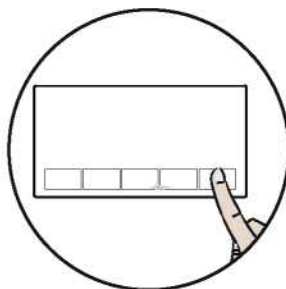
## Knoflík pro výběr programu\*



Pomocí knoflíku pro výběr programu vyberte požadovaný program sušení.

**Poznámka:** Podrobné informace si přečtěte v návodu k použití.

## Doplňkové funkce\*



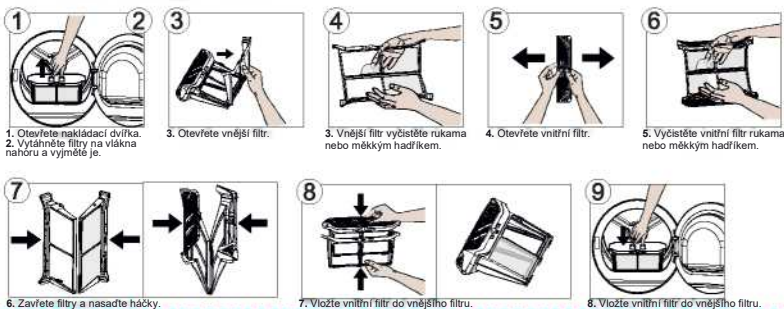
- Můžete zvolit doplňkové funkce pro sušení.
- Program můžete spustit stisknutím tlačítka Start / Pauza.

\* Funkce a programy se mohou lišit v závislosti na modelu vašeho spotřebiče.

# STRUČNÝ UŽIVATELSKÝ NÁVOD

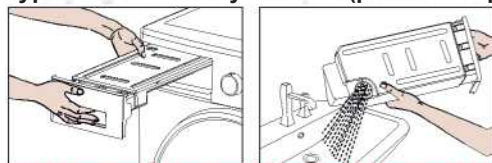
## ČIŠTĚNÍ A PÉČE

### Čištění filtru na vlákna:



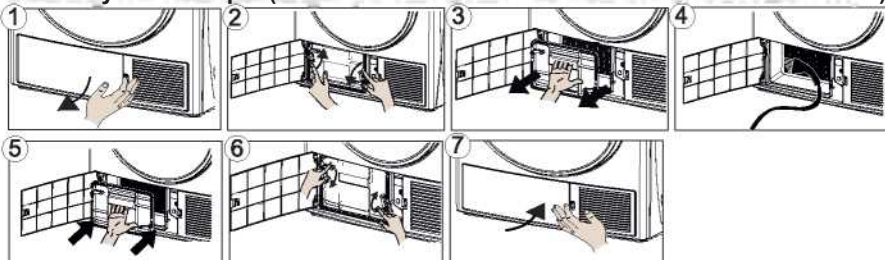
Pokud po určité době používání sušičky narazíte na vrstvu, která způsobí ucpání filtru, použijte teplou vodu k jeho vyčištění. Než filtr znovu nasadíte, důkladně jej vysušte.

### Vyprázdnění nádržky na vodu (po každém použití)



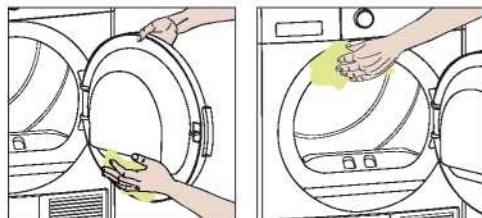
1. Vytáhněte kryt zásuvky a opatrně vyjměte nádržku.
2. Vyprázdněte nádržku na vodu.
3. Pokud se na vypouštěcím víčku nádržky nahromadí žmolky, vyčistěte je vodou.
4. Namontujte zpět nádržku na vodu.

### Čištění výměníku tepla (PO KAŽDÝCH 30 POUŽITÍCH NEBO JEDNOM MĚSÍCI)



1. Otevřete kryt ochranné desky, jak je znázorněno.
2. Odemkněte kryt výměníku otočením ve směru šipek.
3. Vyjměte kryt výměníku, jak je znázorněno.
4. Očistěte přední povrch výměníku, jak je znázorněno.
5. Vložte kryt výměníku, jak je znázorněno.
6. Zamkněte kryt výměníku otočením ve směru šipek.
7. Zavřete kryt ochranné desky, jak je znázorněno.

### Čištění vnitřního povrchu nakládacích dvířek (po každém použití)



Otevřete nakládací dvířka sušičky a vyčistěte všechny vnitřní povrchy a těsnění měkkým vlhkým hadříkem.

### Čištění čidla vlhkosti (4krát ročně)



1. Otevřete nakládací dvířka sušičky.
2. Pokud je sušička stále horká, protože se používala, počkejte, až vychladne.
3. Měkkým hadříkem namočeným v octě otřete kovové povrchy čidla a osušte je.

## INFORMACE, VAROVÁNÍ A ÚSPORNÉ POUŽITÍ

Vaše sušička je vybavena systémy, které ji během procesu sušení průběžně kontrolují, aby mohly přijmout nezbytná opatření a varovat vás v případě jakékoli poruchy.

- Neucpávejte ventilační mřížky umístěné na soklu sušičky.
- Při praní prádla by měla být rychlost ždímání nastavena na nejvyšší možnou úroveň. Tím se zkrátí doba sušení a sníží se spotřeba energie.
- Pravidelné čištění filtru na vlákna po každém použití; poskytuje vašemu spotřebiči efektivně a úsporně pracovat a sušit ve vhodné dobu.
- Vnější povrch sušičky může během provozu dosáhnout vysoké teploty.
- Vyberte nejvhodnější program, abyste předešli přílišnému vysušení a pomačkání prádla.
- Pokud prádlo po skončení programu nevyndáte, automaticky se aktivuje 1hodinová funkce Proti pomačkání. Tento program otáčí buben v pravidelných intervalech, aby se zabránilo pomačkání.
- Časové programy používejte pro sušení jednoho nebo dvou kusů prádla. Protože čidlo vlhkosti nemusí detekovat skutečnou úroveň vlhkosti při menším množství prádla.
- Nevkládejte do sušičky příliš mokré prádlo.
- Chcete-li sušičku používat na pračce, musíte mezi oba spotřebiče umístit spojovací díl. Spojovací díl musí být namontován autorizovaným poskytovatelem služeb.
- Před každým sušením se ujistěte, že je nádržka na vodu prázdná.
- Během procesu sušení uslyšíte nepřetržitý zvuk ventilátoru.
- Kondenzovaná voda je do nádržky na vodu během procesu sušení pravidelně čerpána. Během této doby můžete slyšet zvuk stříkání.
- Můžete slyšet řinčení způsobené zipy, sponami a knoflíky na oděvech.
- Abyste neměli prádlo vlhké, sušte velké kusy (jako jsou peřiny atd.) a malé kusy prádla zvlášť.
- Během procesu sušení můžete slyšet určité mechanické zvuky způsobené současným spuštěním kompresoru a čerpadla. Tento hluk neovlivňuje výkon spotřebiče.
- Chladicí kapalina v systému tepelného čerpadla je ekologická a hořlavá. Z tohoto důvodu musí být spotřebič používán v prostředí s větráním a ve vzdálenosti od zdroje otevřeného plamene, aby se zabránilo riziku úniku.
- Pokud prádlo není vysušeno, i když program trvá velmi dlouho, kontaktujte autorizovaný servis.
- Nezapomeňte si přečíst návod k použití, kde najdete podrobný popis a varování.